



Rabobank

Handleiding iDEAL Professional

Versie Augustus 2018

Inhoudsopgave

Inhoudsopgave.....	2
Inleiding.....	4
Module 1. Beschrijving Rabobank iDEAL Professional	5
Wat is Rabobank iDEAL Professional.....	5
Hoe kun je een koppeling maken met Rabobank iDEAL?.....	5
Rabobank iDEAL Professional	5
Overige aansluitmethodes	6
Aanvragen	6
Activeren	6
Rabobank iDEAL Dashboard	7
Ondersteuning.....	7
Communicatie bij verstoringen	7
Tarieven Rabobank iDEAL Professional.....	7
Beëindiging overeenkomst.....	7
Module 2. Voorschriften gebruik Rabobank iDEAL Professional	9
Voor Merchants	9
Ontvangen betalingen voor derden	9
Gebruik SUB- ID's.....	9
Leverplicht.....	9
Geldigheidsduur transactie.....	9
Betaalstatus navraagplicht.....	10
Beveiliging.....	10
Correcte weergave bankenlijst.....	11
Eisen aan de huisstijl	12
Betaalmethode en betaalknop.....	12
Regels voor het gebruik van e-mail links	12
Overige algemene voorschriften	13
Voor payment service providers.....	15
Module 3. iDEAL Merchant Integratie Gids....	16
Module 4. Implementatiehandleiding voor Rabobank iDEAL Professional acceptanten	17

Aanmeldproces: algemene toelichting	17
Aanmeldproces: specifieke informatie	20
Aanmelden en opvoeren gebruikers	20
Wachtwoord/gebruikersnaam vergeten	20
Inloggen op de TEST omgeving	21
Testcertificaat uploaden	21
Uitvoeren van testtransacties	22
Tot slot: live zetten iDEAL betaalmethode op uw website	24
Reconciliatie van iDEAL betalingen in uw financiële administratie	24
Beveiliging	25
Signing certificaat	25
Module 5. Implementatiehandleiding voor payment service providers	26
Aanmelden als PSP	26
Integratie	26
Module 6. Gebruikershandleiding Rabobank iDEAL Dashboard	28
Tabblad gegevens Acceptant	28
Tabblad Extra instellingen	29
Tabblad Toegangs gegevens	29
Tabblad Certificaat/sleutel instellen	30
Menu-optie Documentatie	31
Menu-optie Notificatiesysteem	31
Menu-optie Betalingen	31
Menu-optie Export Terugbetalingen	32
Menu-optie Tickets	32
Menu-optie Rapportages	32
Menu-optie Gebruikers	33

Inleiding

Deze handleiding bevat 6 modules:

1. Beschrijving Rabobank iDEAL Professional
2. Voorschriften gebruik Rabobank iDEAL Professional
3. De iDEAL Merchant Integratie Gids (apart te downloaden)
4. Implementatiehandleiding voor iDEAL Professional acceptanten
5. Implementatiehandleiding voor Payment Service Providers
6. Gebruikershandleiding iDEAL Dashboard

Heeft u gekozen voor een rechtstreekse koppeling van uw webshop met iDEAL Professional, dan zijn modules 1,2,3,4 en 6 voor u relevant.

Heeft u gekozen voor een koppeling met Rabobank iDEAL Professional via een aansluitmethode van een andere partij, dan zijn alleen modules 1 en 2 voor u relevant.

Biedt u een kant- en klare koppeling met iDEAL Professional van de Rabobank aan in de markt, dan zijn modules 1 t/m 5 voor u relevant.

Voor acceptanten die iDEAL-betalingen willen accepteren via de Rabobank OmniKassa is deze documentatie niet van toepassing. Alle relevante informatie voor dit product staat op www.rabobank.nl/omnikassa.

Module 1. Beschrijving Rabobank iDEAL Professional

Wat is Rabobank iDEAL Professional

iDEAL is dé manier om uw klanten veilig en snel online te laten betalen. Uw klant selecteert bij betaling van de aankoop zijn bank en voert de betaling uit via internetbankieren of een mobiel bankieren app. U ziet meteen in het Rabobank iDEAL Dashboard of de betaling is geslaagd en kunt dan overgaan tot uitlevering.

Met Rabobank iDEAL Professional kunt u alle klanten die bij één van de deelnemende banken gebruik maken van internetbankieren laten betalen in uw webwinkel. De deelnemende banken en financiële dienstverleners zijn Rabobank, ABN Amro, ING, SNS Bank, Triodos Bank, Knab, Van Lanschot bankiers, Regio bank, ASN Bank, bunq en Moneyou. Steeds meer van uw klanten beschikken bovendien over een mobiel bankieren app van hun bank waarmee ze zonder bankpas en/of token met iDEAL kunnen betalen. Zo wordt iDEAL nog laagdrempeliger. Meer omzet voor u dus.

Rabobank iDEAL Professional is vooral geschikt voor bedrijven met veel transacties en/of bedrijven die iDEAL naadloos willen integreren in hun eigen kassa of betaalpagina. Bijvoorbeeld omdat er sprake is van een volledig automatische online orderafhandeling. De status van iDEAL-transacties en rapportages zijn beschikbaar via het Rabobank iDEAL Dashboard.

Hoe kun je een koppeling maken met Rabobank iDEAL?

U kunt kiezen voor een rechtstreekse koppeling met uw webshop of een iDEAL Professional koppeling van bijv. de leverancier van uw kassa of webwinkelsoftware. Een eigen rechtstreekse koppeling van uw webshop met Rabobank iDEAL Professional vereist relatief veel IT-kennis, omdat dan alle berichten en meldingen via uw site afgewikkeld worden.

Rabobank iDEAL Professional

De belangrijkste kenmerken van Rabobank iDEAL Professional zijn:

- De communicatie vindt, voor zover mogelijk, plaats binnen uw eigen website;
- Door het beveiligd ontvangen van de eindstatus is Rabobank iDEAL Professional uitermate geschikt voor tijdgebonden leveringen (online én offline).

De Integratiehandleiding (zie module 3) legt uit hoe Rabobank iDEAL Professional wordt geïntegreerd met uw webwinkel. U leest hoe een betaalverzoek moet worden samengesteld en hoe het resultaat van dit betaalverzoek als responsbericht door Rabobank iDEAL Professional aan uw webwinkel wordt teruggestuurd.

Overige aansluitmethodes

Als alternatief voor het zelf ontwikkelen van een koppeling met iDEAL kunt u ook overwegen om gebruik te maken van één van de vele bedrijven die een koppeling met iDEAL aanbieden.

De Rabobank controleert deze koppelingen niet en bemiddelt ook niet. Voor vragen over de mogelijkheden en het gebruik van deze aansluitmethodes, verwijzen wij u naar de betreffende leveranciers. Voor de eenvoud van het aanvraagproces van Rabobank iDEAL Professional is er wel een lijst van aansluitmethodes, waaruit u de door u gewenste aansluitmethode kunt selecteren.

Gratis plugins om Rabobank iDEAL Professional zo eenvoudig mogelijk te implementeren bij een groot aantal open source webwinkelpakketten vindt u op: <https://www.ideal-checkout.nl/idealprofessional>. U neemt deze plug-ins rechtstreeks af van de ontwikkelaar van de plug-ins, iDEAL Checkout. De Rabobank is daarbij geen partij en controleert deze koppelingen niet..

Aanvragen

U kunt Rabobank iDEAL Professional aanvragen via <https://ideal.rabobank.nl>. Tijdens het aanvraagproces kiest u uw aansluitmethode uit een lijst: u kiest ofwel een rechtstreekse koppeling met uw webshop (iDEAL Professional), ofwel voor een aansluiting via de bestaande iDEAL Professional koppeling van uw kassa- of webwinkelleverancier. Als de door u gewenste aansluitmethode hier niet tussen staat, kunt u uw leverancier verwijzen naar de informatie voor payment service providers www.rabobank.nl/ideal.

U krijgt na toetsing van uw aanvraag toegang tot de testomgeving. Hier kunt u de noodzakelijke testen voor een rechtstreekse koppeling doorlopen en Rabobank iDEAL Professional zelf uitproberen. Als u gebruik maakt van een aansluiting van uw kassa- of webwinkelleverancier heeft u geen iDEAL testomgeving nodig. Na de beoordeling van uw aanvraag, nemen wij contact met u op voor het ondertekenen van het contract.

Activeren

Na ondertekening van het contract en de afronding van de testtransacties (alleen bij een rechtstreekse koppeling) kunt u iDEAL op uw website activeren. Wij begeleiden u in dit traject door middel van e-mails met duidelijke instructies en deze Handleiding Rabobank iDEAL Professional. Zie voor meer informatie module 4.

Door de grote verscheidenheid aan webwinkelomgevingen is het niet mogelijk om technische ondersteuning bij de integratie van Rabobank iDEAL Professional te bieden. De beschikbare documentatie blijkt in de praktijk goed in de informatiebehoefte te voorzien. Heeft u toch nog

een vraag, suggestie of opmerking dan kunt u ons bereiken door een ticket in te sturen in het Rabobank iDEAL Dashboard: <https://ideal.rabobank.nl>

Rabobank iDEAL Dashboard

Het Rabobank iDEAL Dashboard is het portaal waarin u uw iDEAL aanvraag kunt indienen en uw koppeling met iDEAL kunt realiseren. Na activering van uw aansluiting kunt u van diverse diensten in het Rabobank iDEAL Dashboard gebruik maken, zoals het raadplegen van transactiehistorie, het insturen van tickets etc. Zie voor meer informatie Module 6.

Ondersteuning

Na implementatie van Rabobank iDEAL Professional kunt u eventuele vragen stellen door een ticket via het iDEAL Dashboard in te sturen.

Communicatie bij verstoringen

Rabobank streeft ernaar om iDEAL 24/7 voor haar klanten beschikbaar te houden. Soms is het echter noodzakelijk om onderhoud uit te voeren op de achterliggende systemen, waardoor iDEAL tijdelijk onbeschikbaar is. Dit geplande onderhoud wordt vrijwel altijd in de nacht van zaterdag op zondag uitgevoerd. Via het Rabobank iDEAL Dashboard kunt u inzien op welke momenten onderhoud staat gepland bij Rabobank (en de overige iDEAL banken). Zie voor meer informatie hierover module 6.

Wilt u meer informatie over de actuele en historische beschikbaarheid van iDEAL bij de diverse banken, dan kunt u dit raadplegen op deze [beschikbaarheidspagina](#). Deze site bevat de officiële beschikbaarheidscijfers van iDEAL. Mocht iDEAL onverhoopt onbeschikbaar zijn door een verstoring of door gepland onderhoud, dan kunt u dat op deze site zien.

Tarieven Rabobank iDEAL Professional

De actuele tarieven van Rabobank iDEAL Professional en alle overige zakelijke producten vindt u [hier](#).

Beëindiging overeenkomst

Indien u uw contract wilt beëindigen, dient u een opzegbrief te sturen naar uw lokale bank waarmee u de iDEAL overeenkomst heeft afgesloten. Daarbij dient u de volgende gegevens mee te sturen:

- Rekeningnummer waarop de iDEAL overeenkomst is aangevraagd.
- Acceptant ID (dit nummer begint met 0020). Op overeenkomsten die ná 1 juni 2015 zijn gesloten staat dit ID in de voettekst van de overeenkomst.
- Website

Uw lokale bank zorgt voor de verdere afhandeling van uw opzegging.

Module 2.

Voorschriften gebruik Rabobank iDEAL Professional

Voor Merchants

Ontvangen betalingen voor derden (Collecterende Payment Service Provider)

Het is niet zonder meer toegestaan om iDEAL betalingen voor derden te ontvangen op uw eigen bankrekening. Om iDEAL betalingen voor derden te mogen ontvangen op uw bankrekening dient u onder andere te beschikken over een vrijstelling of vergunning van De Nederlandse Bank en te zijn gecertificeerd door Currence; de eigenaar van de iDEAL betaalmethode. Meer informatie hierover kunt u vinden op

<http://www.currence.nl/nl-NL/OverOnzeProducten/rules/Pages/iDEAL.aspx>

Na certificering door Currence dient u contact op te nemen met uw lokale Rabobank voor uw verdere aanvraag, om via iDEAL Professional betalingen voor derden te ontvangen.

Gebruik SUB-ID's

Het is toegestaan om onder één iDEAL contract meerdere webshops met verschillende handelsnamen aan te sluiten, mits u daarbij geen iDEAL betalingen voor derden ontvangt. Door het gebruik van Sub-ID's krijgt de koper de juiste (voor de koper ook herkenbare) handelsnaam van de webwinkel te zien. Dat voorkomt dat kopers iDEAL transacties annuleren. Op het rekeningafschrift verschijnt dan achter uw bedrijfsnaam ook de voor de koper herkenbare handelsnaam van uw website. Bij elke betaling van iDEAL wordt ook altijd een SUB-ID meegezonden. De standaardwaarde hiervan is 0.

In module 6 staat meer informatie over het gebruik van Sub-ID's.

Leverplicht

Elke Acceptant is verplicht om het bestelde product of de dienst te leveren en te melden binnen welke termijn de levering plaats zal vinden. Voor online levering geldt dat na levering de content voor een periode van ten minste 7 dagen voor de consument online beschikbaar moet blijven. Voor tijdgebonden aanbiedingen, bijvoorbeeld concertkaartjes, is de Acceptant verplicht de betaal- en reserveringsstatus aan de consument te melden.

Geldigheidsduur transactie

Geadviseerd wordt om de geldigheidsduur ofwel expiratietijd van een transactie op een waarde in te stellen tussen 1800 seconden (30 minuten) en 180 sec (3 minuten). De expiratietijd kan worden meegegeven in het transaction request.

Na het verstrijken van de geldigheidsduur kunt u de definitieve eindstatus van de transactie

ophalen. Als de geldigheidsduur is verstreken zal de transactie als eindstatus 'Expired' krijgen.

Normaal gesproken zou vrij kort na het verstrijken van de expiration period één van de eind statussen teruggeven moeten worden. Als het teruggeven resultaat "open" enige tijd na de expiration period nog steeds wordt teruggegeven is er sprake van een storing.

Het is van groot belang uw controle op binnenkomende betalingen (reconciliatie) goed in te richten en een expiration period te kiezen die past bij het verkochte product. Door een korte expiration period te kiezen bij de verkoop van downloads (enkele minuten), is het eindresultaat sneller duidelijk. De expiration period kan door u zelf worden meegegeven in het transaction request. De maximum waarde is 1 uur. Wordt de waarde niet door u ingevuld, dan staat deze standaard op 30 minuten. Na deze periode is de geldigheidsduur van de openstaande transactie verstreken en dient er een nieuwe transactie te worden opgestart.

Betaalstatus navraagplicht

De Acceptant is altijd verplicht om, na het verstrijken van de geldigheidsduur, de eindstatus (success, failed, expired, cancelled) van de transactie op te vragen. Een geschikt schema voor het navragen is:

- bij terugkeer van de consument op uw website;
- na het verstrijken van een percentage van de geldigheidsduur; en/of
- nadat de geldigheidsduur is verstreken.

Mocht u de eindstatus niet ontvangen nadat de geldigheidsduur verstreken is, dan adviseren wij u om het met ruimere tussenpozen van minimaal 1 uur opnieuw te proberen. Zie ook paragraaf 6.4 van de Merchant Integratie Gids voor de regels die verbonden zijn aan de haalplicht. Excessief navraaggedrag is niet toegestaan, omdat dit een onnodige belasting veroorzaakt op achterliggende systemen. Indien u de eindstatus niet verifieert voor uitlevering van product of dienst, dan ligt het risico bij u wanneer de status niet succesvol is en er dus geen bijschrijving plaats gaat vinden.

Beveiliging

In geval van (beveiligings)incidenten hebben Rabobank en betrokken wetshandhavinginstanties het auditrecht om bij elke acceptant informatie op te vragen. De acceptant is verplicht om met de betrokken partijen samen te werken. Onderdeel daarvan kan zijn om informatie te delen. Het gaat hier o.a. om informatie over betalingsgegevens, zoals transactie ID, datum en tijd, etc. U dient er tevens voor zorg te dragen dat deze betalingsgegevens voldoende traceerbaar zijn.

Omwille van veiligheidsredenen heeft Rabobank het recht de uitvoering van een iDEAL betaalopdracht te weigeren. Hier kan bijvoorbeeld sprake van zijn als wij weten of vermoeden dat sprake is van fraude of misbruik.

Omdat u via iDEAL gevoelige betalingsgegevens verwerkt, zoals IBAN en naam van de consument, dient u de benodigde maatregelen te hebben getroffen om deze gegevens te

beschermen. Daarnaast dient u afdoende beveiligingsmaatregelen in uw IT-infra te treffen, teneinde niet toegestane handelingen (daaronder valt bijvoorbeeld diefstal en onbevoegd gebruik) met deze gevoelige betalingsgegevens via uw systemen te voorkomen. De maatregelen moeten tenminste voldoen aan de volgende vereisten:

- een adequate scheiding van taken in informatietechnologieomgevingen (bv. de ontwikkel-, test- en productieomgevingen) en de correcte implementatie van het „least privilege“-beginsel (minimale toegangsrechten) als basis voor een deugdelijk identiteitsbeheersysteem en toegangsbeheersysteem.
- geschikte veiligheidsoplossingen om netwerken, websites, servers en communicatieverbindingen te beschermen tegen misbruik of aanvallen.
- Implementeren van de juiste processen om de toegang te monitoren, te volgen en te beperken tot: I) gevoelige betalingsgegevens en II) logische en fysieke kritieke middelen, zoals netwerken, systemen, gegevensbestanden, veiligheidsmodules enz.
- het verzamelen, routeren, verwerken, opslaan en/of archiveren, en visualiseren van gevoelige betalingsgegevens moeten tot een absoluut minimum beperkt worden.
- de genoemde veiligheidsmaatregelen moeten periodiek worden getest. Alle veranderingen moeten onderhevig zijn aan beheersprocessen die waarborgen dat de veranderingen op de juiste manier gepland, getest, gedocumenteerd en geautoriseerd worden. Op basis van de gemaakte veranderingen en de geobserveerde veiligheidsdreigingen, moeten de testen regelmatig herhaald worden en scenario's bevatten met relevante en bekende, mogelijke aanvallen.
- de veiligheidsmaatregelen moeten periodiek worden geverifieerd om hun deugdelijkheid en doeltreffendheid te garanderen. De frequentie en het aandachtspunt van deze controles moeten rekening houden met, en in verhouding staan tot, de betrokken veiligheidsrisico's. Betrouwbare en onafhankelijke (interne of externe) experts moeten deze controles uitvoeren. Deze zullen op geen enkele wijze betrokken zijn bij de ontwikkeling, de implementatie of het operationeel beheer van de geleverde internetbetalingsdiensten.
- wanneer functies met betrekking tot de veiligheid van internetbetalingsdiensten worden uitbesteed, moet het contract voorzieningen bevatten die overeenkomen met de principes en richtsnoeren uit deze paragraaf.

Correcte weergave bankenlijst

Controleer of de keuzelijst van iDEAL banken correct geïmplementeerd is. De banken dienen per land in alfabetische volgorde te worden weergegeven. Zie voor een voorbeeld de iDEAL Merchant Integratie Gids.

Nadat de klant kiest om met iDEAL te betalen, moet direct de lijst met iDEAL banken aangeboden worden. De klant mag dan niet meer met extra handelingen geconfronteerd worden die de klant af kunnen leiden van het iDEAL betaalproces.

Eisen aan de huisstijl

De Acceptant is, bij het gebruik van de iDEAL betaalmethode in zijn winkel, verplicht de eisen die volgen uit de huisstijl van iDEAL te volgen. Informatie over de huisstijl van iDEAL is te vinden op <http://www.ideal.nl/ontvangen/logos-banners/>

Betaalmethode en betaalknop

De Acceptant is primair verantwoordelijk voor het initiëren van de betaling en de communicatie naar de consument betreffende de status van de bestelling.

Betaalmethode

Een Acceptant die iDEAL als betaalmethode accepteert, dient de iDEAL betaalmethode op te nemen in zijn lijst met alle aangeboden betaalmethoden, op die plaats in zijn orderproces waar dit gebruikelijk is. De iDEAL betaalmethode dient op een dusdanige manier in de lijst met aangeboden betaalmethoden te worden opgenomen, dat zij minimaal gelijke aandacht krijgt als andere betaalmethoden.

Betaalknop

- Het moet voor de consument duidelijk herkenbaar zijn hoe en wanneer de iDEAL transactie wordt gestart. Dit kan door een zogenaamde 'betaalknop' aan te bieden op de pagina waar de bestelling wordt samengevat. De iDEAL betaalknop met daarop het iDEAL beeldmerk, moet worden ingedrukt om de transactie te starten.
- De toegestane afbeeldingen voor de iDEAL betaalknop worden beschikbaar gesteld op <http://www.ideal.nl/ontvangen/logos-banners/>
- Met het plaatsen van de iDEAL betaalknop op uw website, geeft u aan dat iDEAL-betalingen mogelijk zijn. Om het iDEAL logo heen moet vrije witte ruimte aanwezig zijn. Het logo mag niet kleiner zijn dan 57 pixels breed en 51 pixels hoog. Het lettertype van de tekstuele link is Helvetica Neue Bold Magenta. Mocht dit niet mogelijk zijn dan dient het te gebruiken lettertype te zijn: Arial Bold Magenta/Paars

Regels voor het gebruik van betaallinks

Indien u iDEAL transacties wenst te laten initiëren vanuit een door u verzonden betaallink (via e-mail, QR-code, SMS, Whatsapp, Facebook, Twitter, etc.), dan dient u dit aan te bieden conform onderstaande regels.

- De toegestuurde betaallink dient vooraf door de acceptant met de consument te zijn afgesproken en te zijn verzonden binnen de afgesproken tijd, ofwel met een bepaalde frequentie, ofwel te verwachten zijn ten gevolge van het niet (tijdig) betalen van een factuur in een herinneringsproces. Het dient dus immer een sollicitied link te betreffen;
- De toegestuurde betaallink dient voor de consument duidelijk herkenbaar te zijn als een link afkomstig van de betreffende acceptant;
- De toegestuurde betaallink moet de klant middels referentie of luik leiden naar een zogenaamde landing page van de acceptant, of een partij die namens de acceptant hiervoor

is aangesteld en die bij de klant bekend is gemaakt;

- De landing page biedt de consument een beschrijving van het product/dienst waarop de betaling betrekking heeft, waarbij de consument in de volgende stap de betaalmogelijkheid kan kiezen;
- De mogelijkheid tot het betalen (vanuit de door de acceptant toegestuurde betaallink naar de bestelling) op de landing page van de acceptant dient te verlopen na het verstrijken van de door de acceptant meegegeven expiratieperiode van de bestelling (het aanbod) of na een succesvolle transactie van de consument;
- De betaallink om een iDEAL betaling te initiëren mag geen persoonlijke- of transactie-informatie bevatten.
- De betaallink om een iDEAL betaling te initiëren moet resulteren in een landingspagina, die met SSL of gelijkwaardige beveiligingsmiddelen beveiligd is, zodat de klant de identiteit van de acceptant of zijn dienstverlener kan verifiëren.

Onderstaande regel is optioneel:

De landing page dient, afhankelijk van de status van de transactie, aan te geven ofwel dat het aanbod tot betalen via de betaallink nog geldig is, ofwel dat deze mogelijkheid is verlopen, ofwel dat de transactie is gelukt

Overige algemene voorschriften

- Deelname aan iDEAL is in principe mogelijk voor elk bedrijf dat een rekening-courant aanhoudt bij de Rabobank.
- U dient de richtlijnen te volgen die de Autoriteit Consument en Markt heeft afgegeven voor webwinkels. U treft deze richtlijnen [hier](#) aan.
- Tijdens het aanmeldingsproces voor Rabobank iDEAL Professional komen diverse voorschriften c.q. richtlijnen aan de orde.
- U dient als Acceptant te voldoen aan de bepalingen, zoals opgenomen in de iDEAL Merchant Integratie Gids. Deze is te raadplegen in module 3.
- Indien u als Collecterende Payment Service Provider (CPSP) via iDEAL gelden voor derden ontvangt, dan dient u informatie te verstrekken aan de Rabobank zodat de Rabobank in staat is om de handelsnaam van de achterliggende webshop bij iedere transactie mee te nemen. U dient hiervoor verplicht gebruik te maken van SUB-ID's in het Rabobank iDEAL Dashboard.
- Om als CPSP klant te kunnen worden gelden aanvullende eisen. U dient te beschikken over een vergunning of vrijstelling van DNB als betaaldienstverlener. Daarnaast dient u te zijn gecertificeerd als CPSP door Currence en dient u het vermogen af te scheiden via een Stichting Derdengelden. In geval van een Stichting Derdengelden constructie worden de volgende overeenkomsten gesloten:
 - Rekening-Courant met de Stichting Derdengelden.
 - Kanalenovereenkomst met de Stichting Derdengelden voor het aanleveren van betaalopdrachten ten gunste van de achterliggende webwinkels.
 - Speciale product-overeenkomst voor betaaldienstverleners met de betaaldienstverlener: de creditrekening is de rekening-courant van de Stichting Derdengelden

- Elke wijziging in uw oorspronkelijke aanmeldingsgegevens dient u zo snel mogelijk in het Rabobank iDEAL Dashboard door te geven omdat, afhankelijk van de wijziging, een nieuwe overeenkomst nodig kan zijn.
- Van elke iDEAL-betaling dient het betalingsresultaat, conform het daarover gestelde in het iDEAL protocol, opgehaald te worden. Indien u de transactiestatus niet verifieert voor uitlevering van product of dienst, dan ligt het risico bij u wanneer de status niet succesvol is en er dus geen bijschrijving plaats gaat vinden.
- Indien bij de acceptant het vermoeden bestaat dat een of meer beveiligingssleutels bij een onbevoegde bekend zijn of door een onbevoegde derde worden gebruikt dan dient de acceptant hiervan zo spoedig mogelijk melding te maken d.m.v. het insturen van een ticket via het Rabobank iDEAL Dashboard.

Voor payment service providers

Indien u als payment service provider (PSP) op de lijst met aansluitmethodes van Rabobank iDEAL wilt worden opgenomen dan gelden hiervoor enkele standaard procedures. Deze zijn opgenomen in module 5. U dient deze procedures te doorlopen alvorens als aansluitmethode te kunnen worden opgenomen.

Tijdens het aanmeldproces wordt gevraagd om de contactgegevens van de technisch en commerciële contactpersoon op te geven. Het is van belang dat Rabobank de actuele contactgegevens heeft, zodat we u belangrijke updates kunnen versturen over technische ontwikkelingen rond iDEAL. Mogelijk dat u als gevolg van deze ontwikkelingen een migratietraject in gang moet zetten. Houdt u de gegevens niet actueel, dan lopen uw acceptanten het risico dat zij geen iDEAL betalingen meer kunnen ontvangen. Voor wijziging van de contactgegevens kunt u een ticket in het iDEAL dashboard insturen.

Tijdens het aanmeldproces wordt inschatting gevraagd van het aantal acceptanten en iDEAL volumes dat u op termijn denkt aan te kunnen leveren. De Rabobank beoordeelt op basis van deze informatie of uw koppeling wordt opgenomen op de lijst van aansluitmethodes van Rabobank iDEAL. De Rabobank kan ook besluiten om uw koppeling op een later moment weer uit de lijst van aansluitmethodes te verwijderen.

Acceptanten sluiten enkel een iDEAL contract met hun lokale Rabobank. De Rabobank heeft de kwaliteit van de koppelingen van aansluitmethodes niet beoordeeld, bemiddelt niet en ondersteunt acceptanten evenmin bij technische vragen. Deze verantwoordelijkheid ligt bij de PSP.

Module 3.

iDEAL Merchant Integratie Gids

Er is zowel een Nederlandstalige als Engelstalige versie beschikbaar. Deze is te downloaden via het iDEAL Dashboard onder Menukeuze Documentatie (<https://ideal.rabobank.nl>) of via [deze link](#) onder Menukeuze 'Handleiding iDEAL Professional'.

Module 4.

Implementatiehandleiding voor Rabobank iDEAL Professional acceptanten

Dit deel van de handleiding bevat specifieke aanvullingen op de generieke "iDEAL Merchant Integratie Gids". Het bevat informatie over Rabobank iDEAL Professional en is bedoeld voor gebruik door acceptanten en/of betrokken webontwikkelaars.

Als u gebruik maakt van een reeds (door anderen) ontwikkelde koppeling met Rabo iDEAL Professional heeft u voldoende aan de informatie uit deze beknopte module en kunt u de "iDEAL Merchant Integratie Gids" verder negeren.

Als u zelf een koppeling met iDEAL wenst te ontwikkelen en wanneer u meer gedetailleerde, technische, informatie over de werking van iDEAL nodig heeft, adviseren wij u dringend om daar de "iDEAL Merchant Integratie Gids" bij te gebruiken.

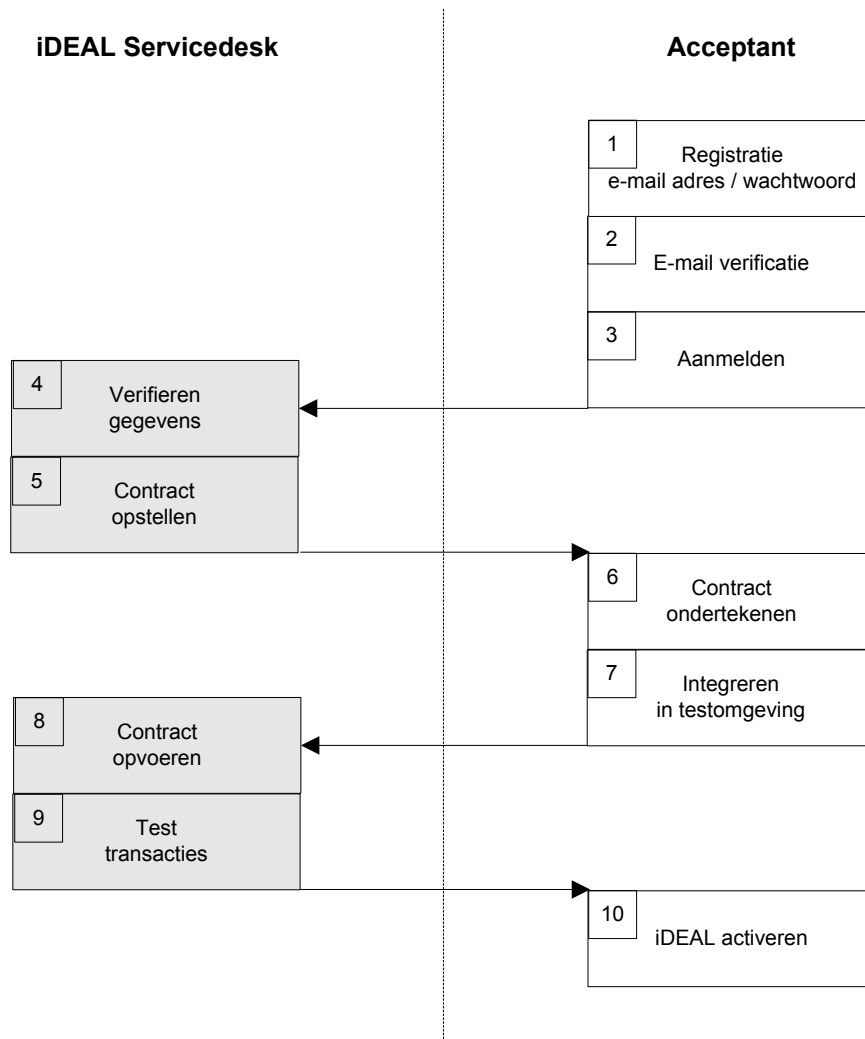
NB: Voor een aanvraag Rabobank OmniKassa hoeft u zich niet in het iDEAL Dashboard aan te melden en heeft u deze handleiding niet nodig.

Voor meer informatie: <http://www.rabobank.nl/omnikassa>

Voorbeeld software is niet beschikbaar.

Aanmeldproces: algemene toelichting

Het aanmelden voor iDEAL verloopt via het Rabobank iDEAL Dashboard. In het onderstaande procesmodel staan de aanmeldstappen met een bijbehorende algemene toelichting. Tijdens het doorlopen van deze stappen wijzigt ook de status van uw iDEAL aanvraag in het Rabobank iDEAL Dashboard. De belangrijkste statussen staan hieronder. Specifieke informatie over enkele onderdelen van het aanmeldproces staat verderop in deze module.



Figuur 1: Stappen in het aanmeld proces voor iDEAL. Op de volgende pagina wordt dit figuur verder toegelicht.

Stap	Omschrijving	Toelichting
1	Registratie e-mail adres / wachtwoord	U registreert uw e-mail adres en wachtwoord op het Rabobank iDEAL Dashboard (https://ideal.rabobank.nl)
2	E-mail verificatie	Ter controle ontvangt u op het ingevoerde e-mailadres een e-mail met daarin een bevestigingslink. U dient op deze bevestigingslink te klikken om verder te kunnen gaan met uw aanmelding.
3	Aanmelden	Nadat u voor het eerst bent ingelogd in het Rabobank iDEAL Dashboard, kunt u uw aanmelding voor iDEAL afronden. Gevraagd wordt om enkele aanvullende gegevens, (o.a. KVK nummer, naam, tel.nr. en e-mailadressen van de commerciële en technische contactpersoon) en aansluitwijze op iDEAL.
4	Verifiëren gegevens	De Rabobank iDEAL-desk controleert samen met uw lokale Rabobank de aanmelding. Uw iDEAL aanvraag heeft bij deze stap 'status 14'.
5	Contract opstellen	Uw lokale Rabobank verzorgt het iDEAL-contract
6	Contract ondertekenen	Als uw aanmelding is goedgekeurd en het contract is opgesteld, ontvangt u een verzoek van uw Rabobank om het iDEAL-contract te ondertekenen. Uw lokale Rabobank laat aan Rabobank Nederland weten dat het iDEAL contract door u ondertekend is. N.B. Stap 6 en 7 kunnen parallel worden uitgevoerd.
7	Integreren	Nadat stap 4 is afgerond ontvangt u goedkeuring van uw aanvraag via een e-mail, waarin staat aangegeven dat u kunt starten met de integratie van iDEAL in de webwinkel. Hierbij dient u uw iDEAL aansluitnummer dat u bovenaan uw aanmeldingsgegevens/e-mail kunt vinden (begint met 0020...) op te nemen in uw webwinkelomgeving.
8	Contract opvoeren	Zodra het getekende iDEAL contract retour is ontvangen, registreert de Rabobank iDEAL-desk in het Rabobank iDEAL Dashboard dat er een iDEAL contract met u is afgesloten. Indien het contract is opgevoerd, maar de testtransacties nog niet zijn uitgevoerd, heeft uw iDEAL aanvraag 'status 20'
9	Testtransacties	Als de 7 verplichte testtransacties zijn uitgevoerd, wordt dit automatisch vastgelegd in het systeem. Indien de testtransacties zijn uitgevoerd en het contract nog niet is opgevoerd (zie vorige stap), dan heeft uw iDEAL aanvraag 'status 22'.
10	Activeren	U ontvangt na afronding van de noodzakelijke stappen 8 en 9 binnen enkele uren een e-mail waarin uitgelegd wordt hoe u iDEAL kunt activeren. Hierna kunnen uw klanten via uw website met iDEAL betalen. Uw iDEAL aanvraag wijzigt na activatie naar 'status 30'.

Aanmeldproces: specifieke informatie

Aanmelden en opvoeren gebruikers

U start de aanmelding voor iDEAL via de link bovenin het inlogscherf van het Rabobank iDEAL Dashboard op <https://ideal.rabobank.nl/>.



Onthoud uw gebruikersnaam, e-mailadres en wachtwoord goed na uw aanmelding. Na uw aanmelding ontvangt u een e-mail waarmee u het aansluitproces kunt vervolgen.

In het Rabobank iDEAL Dashboard kunt u extra gegevens invoeren. Dit kan (nadat u bent ingelogd) via de menu-optie "Aanmelden" onder het tabblad "Aanmelding".

U kunt kiezen uit verschillende aansluitmethoden. Naast Rabobank iDEAL Professional, kan ook worden gekozen voor een koppeling via een distribuerende payment service provider: verschillende aanbieders van kassa's en webwinkelsoftware bieden een standaardmodule voor het afrekenen met iDEAL. De standaardmodule voorziet in de integratie van uw webwinkel met deze kassa of software. Bij elke nieuwe aanvraag van iDEAL kunt u één van deze aansluitmethodes kiezen in het keuzemenu 'Aansluiting op iDEAL'. De Rabobank heeft de leveranciers van deze aansluitmogelijkheden niet beoordeeld en adviseert hier ook niet over. U bent hier zelf verantwoordelijk voor.

Wachtwoord/gebruikersnaam vergeten

Als u uw wachtwoord niet meer weet, kunt u in het inlogscherf met deze gegevens via de link "Wachtwoord vergeten of wijzigen?" een nieuw tijdelijk wachtwoord aanvragen, die u direct na het inloggen dient te wijzigen in een eigen wachtwoord van minimaal 6 posities. Deze procedure kunt u ook doorlopen als uw inlogaccount geblokkeerd is geraakt door enkele foutieve inlogpogingen.

Houd er rekening mee dat de geldigheidsduur van het gekozen wachtwoord 90 dagen is. Daarnaast dient het wachtwoord minimaal één hoofdletter, één kleine letter, een speciaal teken en een cijfer te bevatten. Indien het wachtwoord moet worden gewijzigd, mag deze niet hetzelfde zijn als vijf voorgaande wachtwoorden.

Als u uw gebruikersnaam niet meer weet, kan alleen uw Rabobank dit voor u navragen. Als u geen beheerder (eerste gebruiker) bent, kunt u de beheerder vragen om deze gegevens voor u te raadplegen via de menu-optie "Gebruikers".

Inloggen op de TEST omgeving

Voordat u iDEAL op uw website kunt aanbieden dienen allereerst zeven voorgeschreven testtransacties met succes te worden uitgevoerd. Dit is noodzakelijk omdat hiermee alle functionaliteiten worden getest.

Het testen van de Rabobank iDEAL Professional vindt plaats in de iDEAL testomgeving: <https://idealtest.rabobank.nl>. Als u heeft gekozen voor een andere aansluitmethode wordt er geen iDEAL testomgeving voor u aangemaakt.

De integratiefase is succesvol afgerond zodra alle testtransacties correct zijn uitgevoerd. Testtransacties kunnen worden ingestuurd naar <https://idealtest.rabobank.nl/ideal/iDEALv3>

Echte (productie-)transacties worden ingestuurd naar <https://ideal.rabobank.nl/ideal/iDEALv3>. Dit kan pas nadat de testfase succesvol is afgerond.

Inloggen in de testomgeving kan voor de eerste gebruiker met dezelfde account gegevens als van de productieomgeving. Na inloggen ziet de omgeving er vergelijkbaar uit als de productieomgeving, met als verschil dat het binnen deze omgeving niet mogelijk is om vragen in te sturen via een ticket.

Als derden de koppeling met iDEAL voor u verzorgen, adviseren wij u om via de menukeuze Gebruikers één of meer extra accounts daarvoor aan te maken. Hiermee voorkomt u in een later stadium dat derden ongewenst toegang hebben tot de productieversie van het Dashboard, omdat daar met dezelfde gebruikersnaam en wachtwoord ingelogd kan worden.

Vragen kunt u insturen via de menukeuze "Tickets" aan de productiekant van het Rabobank iDEAL Dashboard (<https://ideal.rabobank.nl>)

Testcertificaat uploaden

Testtransacties die u naar de iDEAL testomgeving stuurt, dienen voorzien te zijn van een elektronische handtekening. Deze handtekening wordt berekend met het geheime deel van uw certificaat.

Om de elektronische handtekening te kunnen controleren dient het niet geheime deel van het certificaat (de public key) ingeladen te worden in de testomgeving van het Rabobank iDEAL Dashboard. Hiervoor dient u uiteraard eerst in te loggen via <https://idealtest.rabobank.nl>.

Voor informatie over het maken van een sleutelpaar kunt u de Merchant Integratie Gids hoofdstuk 8 raadplegen.

Het geheime deel van het certificaat (secret key) wordt in uw webwinkel gebruikt om de betaalverzoeken vanuit uw site te beveiligen met een digitale handtekening.

Het openbare deel van het certificaat (public key) kunt u uploaden in het Rabobank iDEAL Dashboard, via het tabblad Certificaat/sleutel instellen. Rabobank kan hiermee met zekerheid

controleren dat de betaalverzoeken vanuit uw website zijn ingestuurd.

Via menukeuze "Profiel" en het tabblad "Certificaat/sleutel instellen" kan de public key worden ingeladen.

Kies het certificaatbestand en kies voor <start upload>. Denk er aan dat het certificaatbestand de extensie .cer moet hebben.

Na succesvol uploaden verschijnt er een groen vinkje achter 'Certificaat upload'.

N.B.: Voordat u daadwerkelijk in productie kunt gaan, dient u deze stap opnieuw uit te voeren aan de productiekant van het iDEAL Dashboard (<https://ideal.rabobank.nl>) voor het inladen van een productiecertificaat. Let er altijd op dat het gebruikte geheime certificaat in uw webwinkel hoort bij de opgevoerde public key in het iDEAL Dashboard.

Uitvoeren van testtransacties

Met de testtransacties toetst u of uw implementatie voldoet aan de belangrijkste eisen. Het gaat om de volgende transacties:

#	Case naam	
1	Success	Door een transactie met een bedrag van € 1,00 in te sturen wordt een status 'Success' teruggegeven.
2	Cancelled	Door een transactie met een bedrag van € 2,00 in te sturen wordt een status 'Cancelled' teruggegeven.
3	Expired	Door een transactie met een bedrag van € 3,00 in te sturen wordt een status 'Expired' teruggegeven.
4	Open	Door een transactie met een bedrag van € 4,00 in te sturen wordt een status 'Open' teruggegeven. Eindstatus is nog niet bekend.
5	Failure	Door een transactie met een bedrag van € 5,00 in te sturen wordt een status 'Failure' teruggegeven.
6	Directory Request	Er moet een goed Directory Request worden ingestuurd.
7	Syntax error	Door een transactie met een bedrag van € 7,00 in te sturen wordt een SO1000

	foutbericht teruggegeven.
--	---------------------------

Op elk van deze transacties ontvangt u een returnbericht. In alle gevallen dient u ervoor te zorgen dat de afhandeling van deze berichten op een juiste wijze verloopt. Teksten die u kunt gebruiken in uw website bij een bepaalde status zijn:

Tekst bij status Success:

Uw betaling met iDEAL is geslaagd. / Your payment with iDEAL has been successful.

Tekst bij status Cancelled:

U heeft de betaling met iDEAL afgebroken. / You have cancelled your payment with iDEAL.

Tekst bij het niet kunnen insturen van een betaling:

Betalen met iDEAL is nu niet mogelijk. Probeer het later opnieuw of betaal op een andere manier. / You can not pay with iDEAL at this moment. Try it again later or choose another payment method.

Tekst bij het terug ontvangen van een open status:

We hebben van uw bank nog geen bevestiging ontvangen. Als u in uw Internetbankieren ziet dat uw betaling heeft plaatsgevonden, zullen wij na ontvangst van de betaling tot levering overgaan.

We didn't receive a confirmation from your bank. When you see in your banking environment that your payment has been completed, we will deliver your order after we have received the payment.

Op het tabblad status kunt u de status van de testtransacties raadplegen.

Nadat alle testtransacties succesvol zijn afgerond is de integratie geslaagd.



U bent ingelogd als

iDEAL:

Uitleg aansluiting

Aanmelden

Documentatie

Artikelen

Tickets

Uitloggen

Wachtwoord gebruiker

FAQ

Help

Hieronder ziet u per onderdeel de voortgang van uw aanmelding.

Aanmelding	Integratie	Activering	Status
Registratie: gereed ✓			
Aanmelding: gereed ✓			
Verificatie: gereed ✓			
Integratie: gestart —			
Contract: gestart —			
Activering: geen ✗			

Test opdrachten

<< Vorige pagina << >> Volgende pagina >>

Test status	Naam	Actie
— I - Initieel	Testcase 1: Success	Details
— I - Initieel	Testcase 2: Cancelled	Details
— I - Initieel	Testcase 3: Expired	Details
— I - Initieel	Testcase 4: Open	Details
— I - Initieel	Testcase 5: Failure	Details
✓ D - Test geslaagd	Testcase 6: Directory Request	Details
— I - Initieel	Testcase 7: Format error	Details

Tot slot: live zetten iDEAL betaalmethode op uw website

Om iDEAL daadwerkelijk te kunnen gebruiken is het nog van belang om de iDEAL berichten naar de juiste productie URL te sturen. Dit kunt u doen nadat alle testtransacties succesvol zijn afgerond. Deze hebben dan een groen vinkje.

Transactie, directory en status verzoeken dienen altijd naar onderstaande URL gestuurd te worden:

URL productie iDEAL: <https://ideal.rabobank.nl/ideal/iDEALv3>

URL test iDEAL: <https://idealtest.rabobank.nl/ideal/iDEALv3>

Reconciliatie van iDEAL betalingen in uw financiële administratie

Neem alleen succesvol afgeronde orders uit uw webwinkelsoftware op in uw financiële administratie. Alleen in uitzonderlijke situaties van overmacht leidt een succesvolle iDEAL betaling niet of vertraagd tot bijschrijving. Meldt een eventueel verschil via een ticket in het iDEAL Dashboard.

Succesvolle iDEAL betalingen afkomstig van een Rabobank rekening worden de gehele dag direct verwerkt. iDEAL betalingen afkomstig van andere banken, die op bancaire werkdagen voor 13.00 uur succesvol zijn uitgevoerd, worden dezelfde werkdag verwerkt met valutadatum 'vandaag'. iDEAL betalingen afkomstig van andere banken, die na 13.00 uur succesvol zijn uitgevoerd, worden verwerkt met valutadatum 'morgen'. Een iDEAL bijschrijving wordt uitgevoerd als Eurobetaling.

Gebruik de Export mogelijkheden in Rabo Internetbankieren of Rabo Corporate Connect om uw rekeningafschriften inclusief de iDEAL betalingen te reconciliëren. Kies bij Bestandsformaat het te

exporteren formaat en klik op Exporteren om het bestand te openen of op te slaan op uw (netwerk)schijf.

Beveiliging

In verband met de beveiliging van de bestelgegevens in uw webwinkel adviseren wij u om een SSL certificaat te gebruiken voor de communicatie tussen uw webwinkel en de consument.

Signing certificaat

In het Rabobank iDEAL Dashboard staat onder Menu-optie Documentatie een zipbestand, met daarin dit document en de iDEAL Merchant Integratie Gids. Het bestand bevat ook een new certificate (2017).cer bestand. Dit is een zogeheten 'signing certificaat', dat wordt gebruikt om de eindstatus van een iDEAL betaling beveiligd (voorzien van een elektronische handtekening) naar iDEAL acceptanten te versturen. De van dit signing certificaat afgeleide public key (ideal.cer) moet door klanten zelf worden gedownload en in hun eigen iDEAL configuratie worden geplaatst. Op die manier kan uw website met zekerheid vaststellen dat de ontvangen status afkomstig is van Rabobank iDEAL acquiring en juist is.

Weet u niet hoe u een SSL certificaat moet genereren? Op de site van iDEAL Checkout kunt u automatisch een certificaat genereren, Zie <https://www.ideal-checkout.nl/ssl/ssl-automatisch-genereren>. Daarnaast treft u in het reeds genoemde bestand een document aan met daarin een uitleg 'best practises' rond de certificaten die bij uw iDEAL implementatie nodig zijn.

Module 5.

Implementatiehandleiding voor payment service providers

Deze module is enkel bedoeld voor technische payment service providers (hierna PSP), oftewel: partijen die een kant- en klare koppeling met iDEAL Professional van de Rabobank aanbieden aan acceptanten en geen betalingen voor derden ontvangen. Voor Collecterende Payment Service Providers is deze module daarom niet van toepassing.

De Rabobank biedt PSP's de mogelijkheid om op een lijst met aansluitmethodes opgenomen te worden. Acceptanten kunnen bij de aanmelding voor iDEAL de betreffende aansluitmethode uit een lijst in het iDEAL Dashboard selecteren. Het grote voordeel voor acceptanten is dat zij de verplichte integratiestappen niet hoeven te doorlopen omdat de PSP de koppeling al uitgebreid heeft getest.

Acceptanten zullen wel een iDEAL contract bij hun lokale Rabobank moeten afsluiten om rechtstreeks iDEAL betalingen op hun eigen rekening courant te kunnen ontvangen. Daarnaast dient de PSP een aantal (technische) stappen te doorlopen alvorens als aansluitmethode te kunnen worden opgenomen. Deze stappen staan in de volgende paragraaf opgesomd.

Aanmelden als PSP

PSP's die als aansluitmethode in het iDEAL Dashboard opgenomen willen worden kunnen hiertoe een verzoek indienen bij de lokale Rabobank.

De lokale Rabobank zal het verzoek vervolgens in behandeling nemen en doorleiden naar Rabobank Nederland. Na goedkeuring van de aanvraag zal vanuit Rabobank Nederland contact worden opgenomen met de contactpersoon bij de PSP, om de integratie met Rabobank te starten en af te ronden. In de volgende paragraaf staan de stappen van dit integratieproces omschreven.

Integratie

Om de koppeling met iDEAL Professional te kunnen testen en om acceptanten de mogelijkheid te kunnen bieden de koppeling als aansluitmethode te kiezen, dienen eerst de volgende stappen te worden doorlopen.

1. PSP meldt zich aan bij een lokale Rabobank
2. De lokale Rabobank beoordeelt de aanvraag en leidt deze na goedkeuring door naar Rabobank Nederland. De PSP wordt hierover geïnformeerd.
3. De PSP kan zich registreren via <https://ideal.rabobank.nl> om toegang te krijgen tot de [iDEAL testomgeving en de documentatie](#).
4. Na afronding van het registratieproces wordt een e-mail verzonden met daarin een link,

waarmee het aansluitproces wordt geactiveerd.

5. Na inloggen in het iDEAL Dashboard dienen enkele aanvullende gegevens te worden ingevoerd via menu-optie Aanmelden, tabblad 'Aanmelding'. Deze gegevens zijn nodig om verder te kunnen in het aansluitproces:
 - Rekeningnummer: NL13TEST0123456789
 - BIC: RABONL2U
 - KVK-Nummer: 123456789
 - Bedrijfsactiviteit: ICT
 - Technisch en commercieel contactpersoon: contactpersonen bij de PSP
 - Aansluiting op iDEAL: Rabobank iDEAL Professional
6. Nadat de voorgaande stap is afgerond heeft de PSP volledige toegang tot het iDEAL Dashboard en kunnen de noodzakelijke stappen worden doorlopen om de koppeling te testen. Dit zijn dezelfde stappen als in module 3 en 4 zijn opgenomen.
7. Nadat de testfase succesvol is afgerond kunt u een e-mail sturen naar ideal_smt_beheer@rabobank.nl om definitief als aansluitmethode te kunnen worden opgenomen. Stuur daarbij minimaal de volgende gegevens mee:
 - Certificaat (RSA SHA256), met maximale geldigheidsduur van 5 jaar.
 - Naam en adresgegevens van de PSP
 - Naam, e-mail adres en telefoonnummer van technisch en commerciële contactpersoon bij de PSP
8. Na ontvangst van de e-mail zal Rabobank Nederland de PSP verder ondersteunen in het aansluitproces. Mocht de PSP al acceptanten hebben gecontracteerd dan kunnen deze worden gemigreerd zodra de PSP als aansluitmethode is geactiveerd.
9. De PSP dient minimaal 2 weken voor het verlopen van het oude certificaat een nieuw certificaat aan te leveren zodat Rabobank dit kan toevoegen aan de betreffende aansluitmethode.

Module 6.

Gebruikershandleiding Rabobank iDEAL Dashboard

In dit hoofdstuk kunt u snel kennismaken met de belangrijkste menu-opties en functionaliteiten in het Rabobank iDEAL Dashboard.

Menu-optie Profiel



Tabblad gegevens Acceptant

Bovenaan het tabblad staat uw acceptant ID. Dit 9-cijferige aansluitnummer begint altijd met 0020. U dient dit nummer ook in uw winkelpakket of kassa in te brengen om de koppeling met iDEAL te realiseren.

Op het e-mail adres van de commerciële contactpersoon ontvangt u:

- iDEAL updates met het laatste nieuws over iDEAL. Dit betreft enkel berichten over (technische) ontwikkelingen rond iDEAL. Commercieel getinte berichten worden niet via de iDEAL Update gecommuniceerd;
- E-mails over openstaande transacties waarvoor 's nachts automatisch de eindstatus is opgehaald.

Na aanmelding kan een gebruiker enkel de niet-uitgegrijpde velden wijzigen, zoals naam, telefoonnummer en e-mail adres van uw commerciële en technisch contactpersoon.

Als uw bedrijfsnaam, vestigingsplaats, bedrijfsactiviteit of webadres wijzigt of indien u alleen uw handelsnaam op het rekeningafschrift van uw klanten wilt laten tonen (in plaats van de gebruikelijke volgorde 'juridische bedrijfsnaam inzake handelsnaam', dan kunt u hiervoor via een ticket een verzoek indienen, na acceptatie van uw iDEAL aanvraag.

Onderaan het tabblad kunt u zien welke aansluitmethode op iDEAL is gekozen. Als die aansluitmethode niet (meer) overeenkomt met uw wensen, of als u de betalingen op een andere bankrekening wenst te ontvangen, dan dient u een nieuwe aanmelding voor iDEAL in te dienen. Dit is nodig omdat elk iDEAL contract is gekoppeld aan een uniek rekeningnummer en een unieke aansluitmethode. U kunt zich met hetzelfde e-mailadres aanmelden maar de gebruikersnaam moet uniek zijn.

Tabblad Extra instellingen

Hier kunt u via 'Beheer Sub-ID's' verschillende handelsnamen en websites aan één iDEAL aansluiting koppelen.

Standaard is de mogelijkheid om SUB-ID's te gebruiken niet geactiveerd. U kunt om activering van deze optie vragen door een ticket via het iDEAL Dashboard in te sturen.

Nadat uw verzoek is gecontroleerd en de functionaliteit is geactiveerd, kunt u beginnen met het opvoeren van SUB-ID's. In het iDEAL Dashboard kunt u onder het tabblad 'Extra instellingen' – 'Beheer SUB-ID's' – één of meerdere nieuwe sub ID's aanmaken. Hiervoor is ook een im- en exportfunctie beschikbaar. U kunt een bestaand bestand met SUB-ID's downloaden, deze vervolgens aanpassen en hetzelfde bestand met actuele SUB-ID's vervolgens weer uploaden. Het maximum aantal SUB-ID's per bestand is 1500.

Daarna kunt u in een betaalverzoek het opgevoerde SUB-ID nummer invullen in het veld sub ID.

Binnen het iDEAL Dashboard kunt u daarna ook de transacties op sub ID selecteren.

Er is een uitgebreide handleiding voor het gebruik van Sub-ID's beschikbaar. Deze kunt u downloaden via de menu-optie Documentatie in het Rabobank iDEAL Dashboard.

Tabblad iDEAL QR

Betalen met iDEAL kan vanaf nu ook via een QR-code op een smartphone of tablet. Door de QR-code te scannen kunnen uw klanten op de gebruikelijke manier met iDEAL betalen. Denk aan het afrekenen van een online aankoop, een kassabon in een restaurant, of een donatie aan de deur.

Heeft u Rabo iDEAL Professional? Dan kunt u kosteloos gebruik maken van iDEAL QR. U betaalt alleen de gebruikelijke abonnements- en transactiekosten. In onderstaand stappenplan leest u wat u moet doen om iDEAL QR aan uw klanten te kunnen aanbieden. Let op: hiervoor heeft u technische kennis nodig.

Om iDEAL QR te kunnen activeren, doorloopt u de volgende stappen:



Meld u aan via iDEAL QR in het dashboard

Kies menukeuze 'Profiel' (links).

Selecteer het tabblad 'iDEAL QR'. Op dit scherm vult u de volgende gegevens in:

- QR-url: de url van uw bedrijf/organisatie, waar het QR-codesysteem berichten naartoe kan

sturen.

- QR-email + -contactnaam + -contact telefoonnummer: de gegevens van de persoon met wie de bank contact kan opnemen bij QR-gerelateerde onderwerpen.

De velden 'Acceptant token', 'Geheime signeursleutel' en 'Genereer API url' hoeft u niet in te vullen.

Klik op de knop 'iDEAL QR Activeren'.

Maak verbinding met de iDEAL QR backend.

Na het voltooien van de registratie ziet u het volgende op uw scherm:

-Uw nieuwe status voor het gebruik van iDEAL QR-code: 'Geactiveerd'.

-De gegevens die u zelf al eerder bij de aanvraag heeft ingevuld.

-Drie voor u gegenereerde waardes.

Deze moet u gebruiken in uw eigen iDEAL QR-code-implementatie:

- Acceptant token: een geheim identificatienummer waarmee uw aansluiting bij de iDEAL QR-back-end wordt herkend. Op basis van dit token kunt u iDEAL QR-codes laten genereren bij de iDEAL QR-back-end.
- Geheime signeursleutel: een geheime symmetrische sleutel waarmee de iDEAL QR-back-end haar berichten ondertekent en waarmee u de inkomende berichten kunt authenticeren.
- Genereer API-url: de url van de back-end waarmee u communiceert via de API's.

Drie knoppen:

- Aanmelding bijwerken: hiermee kunt u uw gegevens bijwerken.
- Nieuwe geheime signeursleutel: hiermee kunt u desgewenst een nieuwe signeursleutel genereren.
- Deactiveren: hiermee kunt u uw deelname aan iDEAL QR (tijdelijk) stopzetten.

Bovenstaande en aanvullende informatie alsook de implementatiegids iDEAL QR vindt u op

<https://www.rabobank.nl/bedrijven/betalen/geld-ontvangen/ideal-professional/ideal-met-qr-code/>

Tabblad Toeganggegevens Elke gebruiker kan de gebruikersnaam en het e-mailadres van de 1^e gebruiker (tevens beheerder) in de overeenkomst raadplegen. Alleen de 1^e gebruiker kan via dit tabblad het eigen wachtwoord wijzigen. Als het e-mail adres van de beheerder niet meer in gebruik is, kunt u via uw lokale Rabobank een verzoek indienen om dit te laten wijzigen.

Tabblad Certificaat/sleutel instellen

Het is van belang dat u de geldigheidsduur van uw certificaat bewaakt, zodat u kunt zorgen voor een tijdige vervanging. Indien u voorafgaand aan de verloopdatum van uw oude certificaat een nieuw certificaat in het iDEAL Dashboard toevoegt, voorkomt u dat transacties worden afgekeurd op het moment dat u het nieuwe certificaat in uw eigen webwinkel activeert. Daarnaast is het van belang dat uw certificaat aan de meest actuele vereisten voldoet. Deze vereisten staan in de Merchant Integratie Gids (zie module 3).

Menu-optie Documentatie

Hier treft u de Handleidingen en bestanden aan die u nodig heeft ter ondersteuning van uw aansluiting op iDEAL Professional.

Menu-optie Notificatiesysteem

Hier kunt u de beschikbaarheid van iDEAL bij alle iDEAL banken bekijken. De informatie is zichtbaar over een periode van twee weken (één week terug en één week in de toekomst). Er kan sprake zijn van geplande onbeschikbaarheid door onderhoud of ongeplande onbeschikbaarheid door een storing. Na afloop van een onbeschikbaarheid wordt de duur definitief vastgelegd.

Menu-optie Betalingen

Via deze menu-optie kunt u tot 60 dagen terug transacties raadplegen, in selecties van maximaal 14 dagen. U kunt ervoor kiezen om een selectie op te halen als CSV- of XML-bestand. Deze selecties bevatten in tegenstelling tot eventuele rapportages via e-mail ook het bankrekeningnummer en de naam van uw kopers.

TIP: als u regelmatig een overzicht van alle transacties per dag, week of maand wilt maken, dan adviseren wij u hiervan een automatisch rapport aan te maken. Dit kan via Menu-optie Rapportages.

Geslaagde transacties hebben de status '003 Success – betalingsgarantie. Andere eindstatussen zijn:

002 - Failure: fout bij het insturen van de betaling

004 - Cancelled: betaling geannuleerd door koper

005 - Expired: betaling is niet afgemaakt door koper binnen geldigheidsduur (Expiration period)

006 – Failure: betaling is om technische redenen niet geslaagd bij de gekozen bank

Zodra een van bovenstaande eindstatussen is afgegeven, zal deze ook niet meer kunnen veranderen. Van transacties met status '001 - Open', is nog geen eindstatus bekend. U kunt voor deze transacties handmatig een eindstatus opvragen door onderaan (via details van een transactie) te kiezen voor de knop 'status request'. Bovenaan wordt in de oranje regel de ontvangen status weergegeven.

Transactie type	Rekeningnr. consument	Consument rekening IBAN	Consument rekening BIC	Int. Transactie ID	Tijd	Acq. transactie bedrag	Batch ID	Actie
PaymentStatusTxn				0000000823724104	23-09-2014 15:18:15	€ 3.07		Details -
PaymentTxn				0000000823722179	23-09-2014 15:14:28	€ 3.07		Details -

<< Vorige pagina << >> Volgende pagina >>

Terugboeken

Status request

Terug

In plaats van het handmatig navragen van de status kunt u ook wachten tot de volgende dag, omdat iedere nacht een automatische navraag van alle open statussen plaats vindt. Na het ophalen van de eindstatus wordt de commerciële contactpersoon per mail geïnformeerd. U kunt transacties ook terugboeken via de knop Terugboeken. Zie voor meer detailinformatie de volgende paragraaf.

Alleen een betaling met eindstatus 003 is gegarandeerd door de bank van de koper en er is een rekeningnummer en naam van de koper te zien. Via 'details' kunt u detailinformatie van de transactie bekijken, zoals naam van de koper, maar ook het berichtenverkeer tussen uw webwinkel, uw bank (acquirer) en de bank van de koper (issuer).

Menu-optie Export Terugbetalingen

Na het indrukken van de knop 'Terugboeken', kunt u per iDEAL transactie het terug te betalen bedrag invoeren bij 'Nieuw bedrag terugboeking'. Dit kan ook een gedeelte van het bedrag zijn. Het is ook mogelijk om later nogmaals een gedeelte van het dan nog resterende bedrag terug te boeken.

Nadat u alle terug te betalen bedragen heeft klaar gezet, dient u in het linkermenu via de menu-optie 'Export Terugbetalingen' een export te maken van het bestand waarin de terugbetalingen zijn opgenomen. Dit kan via e-mail maar ook in een SECT formaat.

Het SECT formaat kunt u alleen inlezen in uw zakelijke Internetbankieren (dus niet via het iDEAL Dashboard) en van daaruit verzenden. Daarna worden de overboekingen daadwerkelijk uitgevoerd. Kiest u voor een export via e-mail, dan zult u de gegevens van de terug te boeken betaling zelf handmatig moeten invoeren in uw zakelijke Internetbankieren.

Menu-optie Tickets

Indien deze handleiding of de iDEAL merchant integratie gids geen antwoord biedt op uw vragen, kunt u deze via de menu-optie Tickets stellen door te klikken op de button 'Nieuw Ticket'. Om u zo goed mogelijk te kunnen ondersteunen adviseren wij u bij uw vraag zoveel mogelijk relevante gegevens mee te sturen. Helaas is het niet mogelijk om bijlagen met een ticket mee te sturen.

Tickets worden binnen enkele uren beantwoord op werkdagen tussen 08:30 en 18:00. Zodra een ticket is beantwoord ontvangt u een e-mail op het adres waar uw iDEAL aansluiting op staat geregistreerd. Mocht u het antwoord op een ander mailadres willen ontvangen dan kunt u dit e-mail adres wijzigen. Het antwoord op uw vraag staat niet in de e-mail maar in het ticket zelf.

Indien u voor de beantwoording van uw vraag zelf al het antwoord heeft gevonden, dan kunt u het ticket sluiten door rechts in het scherm te kiezen voor de optie 'wijzigen' en vervolgens het ticket afsluiten.

Menu-optie Rapportages

U kunt dagelijks, wekelijks of maandelijks automatische rapportages laten opmaken. Deze worden 's nachts opgesteld. U kunt dit zelf instellen. Bij de velden Sub ID en Status hoeft u niets in te vullen.

Menu-optie Gebruikers

Elke eerste gebruiker in een overeenkomst (de beheerder) kan zijn inloggegevens en die van andere gebruikers later aanpassen. Dit kan via de link 'wijzigen' achter de betreffende gebruikersnaam. Omdat gebruikers zonder beheerrechten geen toegang hebben tot deze menu-optie kunt u de beheerder vragen om uw gebruikersgegevens voor u te raadplegen. Deze gebruikers kunnen zelf alleen hun wachtwoord wijzigen via de link 'wachtwoord vergeten of wijzigen' in het inlogscherf van het iDEAL Dashboard.

Na acceptatie van uw iDEAL aanvraag kan elke eerste gebruiker (de beheerder) van een aansluiting via deze menu-optie extra gebruikers aanmaken via de link 'Nieuwe Gebruiker'.

Daarbij kan gekozen worden tussen het aanmaken van een gewone gebruiker (MAD_USER_TMPL) of een gebruiker met alleen kijkrechten (MAD_VIEW_TMPL).